

**МЕТОДИЧЕСКИЕ РЕКОМЕНДАЦИИ  
ПО РАЗРАБОТКЕ И РЕАЛИЗАЦИИ  
ПРОГРАММ ИНДИВИДУАЛЬНОГО СОПРОВОЖДЕНИЯ  
ВЫПУСКНИКОВ ОРГАНИЗАЦИЙ ДЛЯ ДЕТЕЙ-СИРОТ  
И ДЕТЕЙ, ОСТАВШИХСЯ БЕЗ ПОПЕЧЕНИЯ РОДИТЕЛЕЙ  
В ПРЕДВЫПУСКНОМ И ВЫПУСКНОМ ПЕРИОДАХ**

**Барнаул, 2014**

ГЛАВНОЕ УПРАВЛЕНИЕ ОБРАЗОВАНИЯ  
И МОЛОДЕЖНОЙ ПОЛИТИКИ АЛТАЙСКОГО КРАЯ

КРАЕВОЕ ГОСУДАРСТВЕННОЕ БЮДЖЕТНОЕ УЧРЕЖДЕНИЕ  
ДОПОЛНИТЕЛЬНОГО ПРОФЕССИОНАЛЬНОГО ОБРАЗОВАНИЯ  
«АЛТАЙСКИЙ КРАЕВОЙ ИНСТИТУТ ПОВЫШЕНИЯ КВАЛИФИКАЦИИ  
РАБОТНИКОВ ОБРАЗОВАНИЯ»

**МЕТОДИЧЕСКИЕ РЕКОМЕНДАЦИИ  
ПО РАЗРАБОТКЕ И РЕАЛИЗАЦИИ ПРОГРАММ  
ИНДИВИДУАЛЬНОГО СОПРОВОЖДЕНИЯ ВЫПУСКНИКОВ  
ОРГАНИЗАЦИЙ ДЛЯ ДЕТЕЙ-СИРОТ И ДЕТЕЙ,  
ОСТАВШИХСЯ БЕЗ ПОПЕЧЕНИЯ РОДИТЕЛЕЙ  
В ПРЕДВЫПУСКНОМ И ВЫПУСКНОМ ПЕРИОДАХ**

Барнаул, 2014

УДК  
ББК  
М

**Составители:**

И.А. Новикова, к.п.н, доцент кафедры общественных дисциплин  
и воспитания;

О.В. Осипова, к.п.н, доцент кафедры педагогики  
профессионального образования

**М** Методические рекомендации по разработке и реализации программ индивидуального сопровождения выпускников организаций для детей-сирот и детей, оставшихся без попечения родителей в предвыпускном и выпускном периодах / сост.: И.А. Новикова, О.В. Осипова. – Барнаул : АК ИПКРО, 2015 – 58 с.

## СОДЕРЖАНИЕ

Введение .....	4
Сущность постинтернатной адаптации и социально-педагогического сопровождения выпускников организаций для детей-сирот и детей, оставшихся без попечения родителей .....	6
Нормативные правовые основы постинтернатного сопровождения	14
Психолого-педагогическая характеристика выпускника организации для детей-сирот и детей, оставшихся без попечения родителей.....	17
Профессиональное самоопределение как условие успешной социализации выпускника организации для детей-сирот и детей, оставшихся без попечения родителей .....	21
Формы и методы работы по психолого-педагогическому сопровождению профессионального самоопределения выпускников организаций для детей-сирот и детей, оставшихся без попечения родителей .....	24
Разработка программы сопровождения выпускника организаций для детей-сирот и детей, оставшихся без попечения родителей.....	32
Приложения.....	35
Приложение 1	
Модель программы предпрофессиональной подготовки и подготовки детей-сирот к поступлению в образовательные организации среднего профессионального и высшего образования .....	35
Приложение 2	
Модель программы сопровождения выпускника организации для детей-сирот и детей, оставшихся без попечения родителей	38
Приложение 3	
Из опыта организации постинтернатного сопровождения детей-сирот и детей, оставшихся без попечения родителей .....	42

## ВВЕДЕНИЕ

Среди категорий населения, нуждающихся в комплексной общественно-государственной заботе, особое место занимают дети-сироты и дети, оставшиеся без попечения родителей.

Федеральные законы гарантируют права сирот на материальное обеспечение, на образование и профессиональную подготовку. Сложилась система содержания, воспитания и обучения в организациях для детей-сирот и детей, оставшихся без попечения родителей.

В современных условиях, когда гражданин должен хорошо ориентироваться во всем многообразии возрастающих требований со стороны государственных институтов, учреждений социальной инфраструктуры и производства, проблема подготовки детей-сирот и детей, оставшихся без попечения родителей, к самостоятельной жизни становится одной из главных задач образовательной политики и социальной защиты детства. Стартовые позиции детей-сирот во многом различны и обусловлены уровнем психического и физического здоровья, а также воспитанием, в том числе полученными в образовательных организациях.

Вхождение выпускников организаций для детей-сирот и детей, оставшихся без попечения родителей, в самостоятельную жизнь сопряжено с большими сложностями и не всегда проходит успешно. Сложности социальной адаптации детей-сирот и детей, лишенных попечения родителей, определяются, прежде всего, специфическими условиями жизни воспитанников организаций для детей-сирот и детей, оставшихся без попечения родителей их социально-психологическим статусом, для которого характерно возникновение психической депривации, формированием в его психике таких черт, которые серьезно затрудняют вхождение в самостоятельную жизнь.

Решение проблемы постинтернатной адаптации выпускников организаций для детей-сирот и детей, оставшихся без попечения родителей, осложнено недостаточной степенью разработанности научно-методического обеспечения данного процесса в образовательных учреждениях.

В современной педагогической науке разработаны теоретические концепции, которые могут быть положены в основу теоретического содержания модуля.

Это концепции социализации личности (А.В. Мудрик, И.С. Кон, А.В. Петровский, В.С. Мухина, Г.М. Андреева и др.); социальной среды (В.А. Ясвин, Й. Лангмейер, З. Матейчик); соотношения индивидуального и социального в процессе социализации (Л.С. Выготский, Ч. Кули, Д.Г. Мид, Ж. Пиаже, З. Фрейд, Э. Эриксон и др.).

Исследования, посвященные вопросам трудного детства (М.А. Алемаскин, А.В. Гаврилин, А.И. Кочетов, И.А. Невский, Л.С. Славина, и др.), девиантного поведения (С.А. Беличева, С.А. Завражин, В.А. Попов и др.), особенностям развития детей-сирот (Л.И. Божович, И.В. Дубровина, М.И. Лисина, В.С. Мухина, А.М. Прихожан, Н.Н. Толстых, Л.М. Шипицина и др.) и различным аспектам социального сиротства (Л.В. Байбородова, В.Г. Бочарова, Н.П. Иванова, Э.Щ. Камалдинова, С.А. Левин, А.М. Нечаева, Л.Я. Олиференко, Е.М. Рыбинский, Т.И. Шульга и др.), в том числе и связанные с процессом адаптации: социально-трудовая адаптация (Б.А. Куган), подготовка к семейной жизни (И.А. Горчакова), подготовка детей-сирот к жизненному и профессиональному самоопределению (Л.С. Кочкина) и др.

В педагогической теории и практике сложилось противоречие между необходимостью педагогического управления процессом постинтернатной адаптации выпускников организаций для детей-сирот и детей, оставшихся без попечения родителей, лишенных попечения родителей, и недостаточной готовностью педагогических работников осуществлять данный процесс. Это противоречие обусловило выбор темы и содержания методических рекомендаций специалистам, осуществляющим сопровождение воспитанников и выпускников организаций для детей-сирот и детей, оставшихся без попечения родителей.

Главная цель социально-педагогического сопровождения выпускников и в частности личностного и профессионального самоопределения заключается в постепенном формировании у воспитанников организаций для детей-сирот и детей, оставшихся без попечения родителей, внутренней готовности к осознанному и самостоятельному построению, корректировке и реализации перспектив своего развития (профессионального, личностного и жизненного), готовность рассматривать себя развивающимися во времени и самостоятельно находить личностно-значимые смыслы в конкретной профессиональной деятельности и ситуациях жизнедеятельности.

Воспитанникам организаций для детей-сирот и детей, оставшихся без попечения родителей, необходим качественно иной уровень социально-педагогического сопровождения. На первом месте в руководстве личностным и профессиональным самоопределением воспитанников должна быть личность самого воспитанника.

Это может быть обеспечено путем проектирования программ по подготовке воспитанников к самостоятельной жизни и программ предпрофессиональной подготовки и поступления в образовательные организации среднего профессионального образования и высшего образования.

## СУЩНОСТЬ ПОСТИНТЕРНАТНОЙ АДАПТАЦИИ И СОЦИАЛЬНО-ПЕДАГОГИЧЕСКОГО СОПРОВОЖДЕНИЯ ВЫПУСКНИКОВ ОРГАНИЗАЦИЙ ДЛЯ ДЕТЕЙ-СИРОТ И ДЕТЕЙ, ОСТАВШИХСЯ БЕЗ ПОПЕЧЕНИЯ РОДИТЕЛЕЙ

Постинтернатная адаптация выпускников организаций для детей-сирот и детей, оставшихся без попечения родителей (далее организаций для детей-сирот) является важной и сложной задачей, стоящей перед обществом и государственными службами, занимающимися организацией поддержки выпускников.

Вхождение выпускников организаций для детей-сирот в самостоятельную жизнь сопряжено с большими сложностями и не всегда проходит успешно. Выпускник, вступая во взрослую жизнь, сталкивается с рядом проблем: обеспечение жильем, поиск работы, организация быта, питания, досуга, взаимодействие с широким социумом и другие.

Длительное пребывание в условиях институционализации нередко приводит к формированию у воспитанников особого социально-психологического статуса, который характеризуется наличием иждивенческих установок, низким уровнем трудовой мотивации, правовой и финансовой грамотности, повышенным уровнем виктимности, уязвимости перед различными формами эксплуатации.

В результате выпускники зачастую не могут воспользоваться предоставленными социальными льготами и гарантиями, защитить собственные права, установить контакт с окружающими людьми, становятся жертвами насильственных преступлений, мошеннических действий, влекущих утрату собственности (прежде всего, жилья), вовлекаются в совершение антиобщественных действий, противоправную деятельность.

На основе проведенного мониторинга можно выделить несколько групп выпускников по степени сложности проблем, с которыми они сталкиваются в период постинтернатной адаптации и, соответственно, требуемой им помощи в социальной адаптации.

**Первая группа** – выпускники, имеющие достаточно высокий уровень социальной компетентности, хорошо структурированные жизненные планы, получившие общее образование, профессиональную подготовку и готовые продолжать обучение в образовательные организации среднего профессионального образования и высшего образования либо устроиться на работу. Выпускники этой группы могут нуждаться в социально-педагогической и психологической поддержке в начальный период жизнеустройства по завершении пребывания в организации для детей-сирот.

**Вторая группа** – выпускники, у которых недостаточно сформированы социальные навыки, четкие жизненные планы, способность к самостоятельному принятию решений, они недостаточно активны, испытывают проблемы с коммуникацией, закреплением в коллективе по месту обучения или работы. Эта группа выпускников нуждается в информационной, социально-педагогической и психологической поддержке, интенсивном сопровождении и оказании содействия в жизнеустройстве.

**Третья группа** – выпускники, имеющие нарушения здоровья, физического или психического развития. Как правило, это выпускники специальных (коррекционных) образовательных организаций для детей-сирот, не получившие основного общего образования. Они не обладают достаточно развитыми социальными навыками, испытывают серьезные проблемы с адаптацией в обществе, продолжением образования и трудоустройством. Такие выпускники нуждаются в специальной помощи, которая может быть оказана усилиями специалистов различного профиля (педагогов, психологов, дефектологов, врачей, социальных работников) и при длительном сопровождении (до 5 лет и больше).

**Четвертая группа** – выпускники, имеющие нарушения, связанные с социальной дезадаптированностью. Они отличаются высоким уровнем конфликтности, низкой социальной компетентностью. Многие из них не имеют среднего (полного) общего образования. Таким выпускникам также необходима специальная помощь, организация сопровождения и контроля за их жизнью в целях преодоления сложной жизненной ситуации.

Учет особенностей психологического, социального, медицинского статуса выпускников, а также разработка программ социальной адаптации, отвечающих потребностям каждой из перечисленных групп, являются важными аспектами организации их постинтернатного сопровождения.

Целенаправленная работа по подготовке детей-сирот к дальнейшей жизни в обществе, преодолению так называемого «кризиса выпуска», связанного с переходом выпускников от регламентированной жизни в учреждении к самостоятельному выбору и принятию решений, должна начинаться с момента поступления таких детей в организацию для детей-сирот.

Эта работа включает в себя, в том числе:

– создание в организации условий, приближенных к условиям семейного воспитания (включая формирование разновозрастных «семейных групп», наличие постоянных воспитателей в группах);



– разработку и реализацию программ воспитания, реабилитации и социальной адаптации воспитанников, обеспечивающих их комплексное индивидуально ориентированное психолого-медико-педагогическое и социальное сопровождение и содержащих маршруты постинтернатной адаптации выпускников организаций для детей-сирот, основанные на оценке их реальных потребностей и возможностей;

– обеспечение качественного образования воспитанников, организацию работы по их профессиональному самоопределению и поиску для них конкурентоспособных профессий;

– формирование законопослушного поведения воспитанников.

Положительную роль в системе поддержки воспитанников и выпускников организаций для детей-сирот может сыграть обеспечение так называемого «наставничества», предполагающего наличие у каждого из них в предвыпускном и выпускном периоде значимого взрослого. В качестве таких взрослых, в частности, могут выступать родственники или знакомые воспитанников (выпускников), работники организаций для детей-сирот или работники другой организации, занимающейся решением вопросов социальной адаптации детей этой категории (образовательные организации среднего профессионального образования и высшего образования, предприятия, центра постинтернатной адаптации выпускников, общественной организации), волонтеры.

Данная проблема может быть решена, в том числе, в рамках введения такой формы сопровождения выпускников как **постинтернатный патронат (постинтернатное сопровождение)**.

В настоящее время в целях обеспечения эффективности мер поддержки выпускников организаций для детей-сирот в Алтайском крае принят закон и другие нормативные правовые акты, регламентирующие организацию работы по постинтернатному патронату (постинтернатному сопровождению).

**Постинтернатный патронат (постинтернатное сопровождение)** устанавливается над выпускниками организаций для детей-сирот на основании договора о постинтернатном патронате (постинтернатном сопровождении), который предусматривает различные формы оказания помощи в социальной адаптации лиц указанной категории как в возрасте до 18 лет, так и в возрасте от 18 лет и старше, подготовке их к самостоятельной жизни, меры по защите их прав.

Помимо содействия в реализации прав выпускников организаций для детей-сирот на территории субъекта Российской Федерации, постинтернатный патронат (сопровождение) позволяет продолжить

работу по формированию у детей-сирот социальной компетентности, развитию навыков самостоятельной жизни, что, в свою очередь, способствует сохранению получаемого детьми-сиротами жилья, закреплению на работе при первичном трудоустройстве, созданию и сохранению семьи, профилактике вторичного сиротства.

Таким образом постинтернатное сопровождение – это специально организованный процесс адаптации сирот к самостоятельной жизни и дальнейшая поддержка устойчивых отношений к себе, обществу и миру в целом.

Сущностной характеристикой социально-педагогического сопровождения является создание условий для перехода личности к самореализации и своевременное предотвращение нарушающих социализацию событий. Условно можно сказать, что в процессе социально-педагогического сопровождения специалист создает условия и оказывает необходимую достаточную (но ни в коем случае не избыточную) поддержку для перехода от позиции «Я не могу» к позиции «Я могу сам справиться со своими жизненными трудностями».

Анализ теории и практики социальной работы с детьми-сиротами позволяет утверждать, что на сегодняшний день сопровождение – это особая форма осуществления пролонгированной социальной и психологической помощи – патронажа. В отличие от коррекции оно предполагает не «исправление недостатков и переделку», а поиск скрытых ресурсов развития ребенка-сироты, опору на его собственные возможности и создание на этой основе социально-педагогических условий для успешной адаптации и социализации.

Итак, можно сказать, что социально-педагогическое сопровождение это:

- во-первых, один из видов социального патронажа как целостной и комплексной системы социально-педагогической поддержки и психологической помощи, осуществляемой в рамках деятельности социально-психологической службы;
- во-вторых, интегративная технология, сердцевина которой создание условий для успешной адаптации и социализации личности ребенка-сироты, восстановление потенциала саморазвития, эффективное выполнение своих основных функций;
- в-третьих, процесс особого рода бытийных отношений между сопровождающим и теми, кто нуждается в помощи.

Социально-педагогическое сопровождение представляет собой целостную систему. Как любая система, оно состоит из элементов (или компонентов), которые одновременно являются его инвариантными этапами.

Исходя из вышеизложенного, можно так определить две основные цели социально-педагогического и психологического сопровождения:

1. Сохранение естественных механизмов развития ребенка, предотвращение условий, способных деформировать характер.

2. Формирование у ребенка потребности к саморазвитию, саморегуляции, самоизменению и самосовершенствованию.

Задачи социально-педагогического и психологического сопровождения:

- охрана здоровья ребенка;
- адаптация к новым условиям обучения и воспитания;
- предупреждение возникновения проблем развития ребенка;
- помощь, содействие ребенку в решении актуальных задач развития, обучения, социализации;
- поддержка в решении задач личностного и ценностно-смыслового самоопределения и саморазвития;
- коррекция нарушений эмоционально-волевой сферы, проблем взаимоотношений со сверстниками, учителями.

Рассмотрим функции социально-педагогического и психологического сопровождения. Они таковы:

• Восстановительная функция. Она предполагает восстановление тех положительных качеств, которые преобладают у детей.

• Компенсирующая функция. Эта функция проявляется в формировании у детей стремления устранить тот или иной недостаток усилением деятельности в той области, которая ему больше нравится, где он быстрее добивается успехов, где стремится к самореализации.

• Стимулирующая функция. Данная функция выражается в поддержании тех положительных личностных психологических образований, которые есть у детей.

• Корректирующая функция. Она заключается в исправлении тех негативных психологических изменений, которые происходят у детей.

• Социализирующая функция. Она направлена на предоставление возможностей ребенку для социального развития и социального познания — формирования различных навыков и умений, повышения социально-педагогической и психологической компетентности.

Выстраивая процесс социально-педагогического и психологического сопровождения, социальный педагог и педагог-психолог должны помнить, что определяющим условием развития личности ребенка является развивающее общение с ним взрослых, основанное на принципах диалогического взаимодействия.

В сопровождении, как и в разворачивающемся во времени процессе, можно выделить три основных компонента:

1. Диагностика (отслеживание, составление банка данных), служащая для постановки целей;
2. Отбор и применение методических средств;
3. Анализ промежуточных и конечных результатов, дающий возможность корректировать ход работы.

Опыт работы показывает, что выпускники, у которых установились личные взаимоотношения с педагогами более успешно входят в начало самостоятельной жизни. Чувствуют себя более защищенными и успешнее адаптируются в социуме.

В зависимости от уровня готовности воспитанника к выпуску из организации для детей-сирот, сопровождение может иметь разный характер включенности:

- по степени участия взрослого: непосредственное и опосредованное сопровождение;
- по времени оказания: опережающее, своевременное, предупреждающее последствие;
- по длительности: единовременное, пролонгированное, дискретное.

**Непосредственное сопровождение** практикуется субъектом постинтернатного сопровождения в процессе его непосредственного контакта с выпускником детского дома или школы-интерната. Целью является конструктивный совместный поиск путей выхода из сложившейся ситуации.

**Опосредованное сопровождение** осуществляется с помощью создания условий, стимулирующих молодых людей к принятию самостоятельного социально одобряемого решения, выбору соответствующего поведения. В этом случае роль сопровождающего менее заметна, его задачей является стимулирование воспитанника на самостоятельное разрешение проблемы или обдумывание нравственных аспектов ситуации.

**Суть опережающего сопровождения** состоит в том, что воспитанник получает от субъекта постинтернатного сопровождения «информацию для размышления» еще до того, как у него возникла подобная проблема. В результате в тот момент, когда в реальной жизни подростка возникает затруднительная ситуация, он уже будет обладать набором методов и приемов благополучного его разрешения. Этот вид сопровождения во многом перекликается с опосредованным, но для него характерно не столь обсуждение проектируемой ситуации, сколько проигрывание той или иной роли. Его целью является созда-

ние ориентационно-ролевых ситуаций, проживание которых помогает ребятам выработать индивидуальные стратегии поведения в отношении определенной проблемы.

Субъект сопровождения работает над процессом создания условий для адекватного восприятия воспитанниками информации вербального и невербального характера, затрагивающей направленность их интересов и поведения как в настоящем времени, так и в недалеком будущем, с целью помочь им осознать и выбрать для себя зону ближайшего культурного развития, а также поддержать пробуждающийся интерес к саморазвитию.

**Актуальное сопровождение** осуществляется непосредственно в момент возникновения у выпускника интернатного учреждения потребности в поддержке, по его запросу или же по внешним признакам надвигающейся на него опасности физического или психологического планов. Характерная особенность этого вида сопровождения – вопросно-ответная форма обращенности к конкретному молодому человеку и при экстренной необходимости привлечение специалистов в той или иной области (психолога, социального педагога, медика, представителей правоохранительных структур). Его целью является создание условий, при которых юноша или девушка самостоятельно или же с помощью специалистов разрешают проблему, доминирующую для них в данный момент времени.

**Сопровождение, предупреждающее последствие,** оказывается после того, как в жизни молодого человека произошло событие, способное вызвать проблему. Цель сопровождения – нивелировать первоначальный стресс и снять напряженность, для того чтобы воспитанник смог адекватно рассмотреть создавшуюся ситуацию и предупредить возникновение и развитие возможных последствий.

**Единовременное сопровождение** оказываются в том случае, когда субъект сопровождения уверен, что молодые люди способны сами справиться с проблемой, для этого им нужен только первоначальный педагогический импульс. Цель общения – пробуждение внутренних резервов, вселение уверенности в собственных силах.

**Пролонгированное сопровождение** используется в том случае, когда выпускник организации для детей-сирот длительное время не может самостоятельно справиться с проблемой, несмотря на его практически ежедневные обращения к педагогам, или когда этот процесс длителен по своей сути и требует наблюдения со стороны взрослого человека. Основная цель такого сопровождения – вселить в юношу или девушку уверенность, что в любое время он может найти под-

держку, и помочь сформировать позитивное отношение к действительности.

***Дискретное сопровождение*** уместно время от времени тогда, когда субъект постинтернатного сопровождения детей-сирот видит необходимость тактично корректировать развитие ситуации.

## **НОРМАТИВНЫЕ ПРАВОВЫЕ ОСНОВЫ ПОСТИНТЕРНАТНОГО СОПРОВОЖДЕНИЯ**

Правовую основу деятельности по социальной адаптации выпускников организаций для детей-сирот составляет ряд законодательных актов **Российской Федерации**:

- Гражданский кодекс Российской Федерации,
- Семейный кодекс Российской Федерации,
- Федеральный закон от 24 июня 1999 г. № 120-ФЗ «Об основах системы профилактики безнадзорности и правонарушений несовершеннолетних»,
- Федеральный закон от 24 июля 1998 г. № 124-ФЗ «Об основных гарантиях прав ребенка в Российской Федерации»,
- Федеральный закон от 21 декабря 1996 г. № 159-ФЗ «О дополнительных гарантиях по социальной поддержке детей-сирот и детей, оставшихся без попечения родителей»,
- Закон Российской Федерации от 19 апреля 1991 г. № 1032-1 «О занятости населения в Российской Федерации», Федеральный закон от 6 октября 1999 г. № 184-ФЗ «Об общих принципах организации законодательных (представительных) и исполнительных органов государственной власти субъектов Российской Федерации»,
- Федеральный закон от 6 октября 2003 г. № 131-ФЗ «Об общих принципах организации местного самоуправления в Российской Федерации».

**Нормативное обеспечение постинтернатной адаптации сирот представлено следующими документами:**

- Федеральный закон от 21 декабря 1996 г. № 159-ФЗ «О дополнительных гарантиях по социальной поддержке детей-сирот и детей, оставшихся без попечения родителей»;
- Постановление Правительства Российской Федерации от 19 мая 2009 г. № 432 «О временной передаче детей, находящихся в организациях для детей-сирот и детей, оставшихся без попечения родителей, в семьи граждан, постоянно проживающих на территории Российской Федерации»;
- Федеральный закон от 17 декабря 2009 г. № 315-ФЗ «О внесении изменений в Федеральный закон «О дополнительных гарантиях по социальной поддержке детей-сирот и детей, оставшихся без попечения родителей» в части уточнения механизмов и условий предоставления детям-сиротам и детям, оставшимся без попечения родителей, мер социальной поддержки»;

- Постановление Администрации Алтайского края от 17.12.2013 № 655 «Об утверждении Территориальной программы государственных гарантий бесплатного оказания гражданам медицинской помощи на 2014 год и на плановый период 2015 и 2016 годов»;

- Письмо Рособразования от 6 апреля 2010 №551/12-15 «О социальной поддержке лиц из числа детей-сирот и детей, оставшихся без попечения родителей, обучающихся в учреждениях профессионального образования»;

- Поручения Президента Российской Федерации по реализации Послания Президента Федеральному Собранию от 30 ноября 2010 г. (пункт 7 – Поручение о разработке и реализации программ социальной адаптации и сопровождения выпускников детских домов);

- Письмо-запрос Минобрнауки РФ № АФ-59/06 от 17 февраля 2011 г. об исполнении поручения Президента Российской Федерации «Информация о реализации в субъекте Российской Федерации мер по социальной адаптации и сопровождению выпускников организаций для детей-сирот и детей, оставшихся без попечения родителей» (задан формат для Российского мониторинга состояния и вопросов нормативно-правового регулирования процесса обеспечения постинтернатной адаптации сирот);

- Рекомендации по разработке и реализации региональной программы социальной адаптации выпускников учреждений для детей-сирот (письмо Минобрнауки РФ от 1 марта 2011 г. № 06-369);

- Примерное положение о центре содействия семейному устройству детей, оставшихся без попечения родителей, подготовки и сопровождения замещающих семей. Письмо Минобрнауки РФ от 01 Марта 2011 г. № 06-370 «О направлении примерного положения»;

- Постановление Правительства РФ от 24.05.2014 N 481 «О деятельности организаций для детей-сирот и детей, оставшихся без попечения родителей, и об устройстве в них детей, оставшихся без попечения родителей».

**Региональная система** правозащиты интересов сирот в постинтернатный период представлена следующими документами:

- Закон Алтайского края от 31.12.2004 № 72-ЗС «О дополнительных гарантиях по социальной поддержке детей-сирот и детей, оставшихся без попечения родителей, в Алтайском крае»;

- Закон Алтайского края от 28.12.2009 № 115-ЗС «О патронатном сопровождении в Алтайском крае»;

- Постановление Администрации Алтайского края от 2 сентября 2010 г. № 387 «Об утверждении положения об организации патронатного сопровождения выбывших воспитанников или выпускников



детских домов и специальных (коррекционных) школ-интернатов из числа детей-сирот и детей, оставшихся без попечения родителей»;

– Приказ Главного управления образования и молодежной политики Алтайского края «О ведении учета выпускников детских интернатных образовательных учреждений края из числа детей-сирот и детей, оставшихся без попечения родителей» (в редакции приказов Главного управления образования и молодежной политики Алтайского края «О внесении изменений в приказ управления Алтайского края по образованию и делам молодежи от 28.09.2011 № 3432»;

– Приказ управления Алтайского края по образованию и делам молодежи «О создании краевого общественного Совета по социализации выпускников детских домов и опекунских семей» от 22.02.2011 № 435;

– Постановление Администрации Алтайского края от 13.11.2012 г. № 617 «Об утверждении Стратегии действий в интересах детей в Алтайском крае на 2012–2017 годы»;

– Плана мер по реструктуризации и реформированию организаций для детей-сирот и детей, оставшихся без попечения родителей, и совершенствованию сети служб сопровождения замещающих семей в Алтайском крае на 2014–2016 годы, утвержденного распоряжением Администрации края от 11.12.2014 № 415-р;

– Краевая программа «О социальной адаптации выпускников организаций для детей-сирот и детей, оставшихся без попечения родителей», утвержденная постановлением Администрации края от 23.04.2014 № 194

Федеральная и региональная нормативная правовая база является основанием для разработки образовательной организацией локальных актов, регламентирующих ее деятельность по постинтернатному сопровождению выпускников интернатных учреждений.

## ПСИХОЛОГО-ПЕДАГОГИЧЕСКАЯ ХАРАКТЕРИСТИКА ВЫПУСКНИКА ОРГАНИЗАЦИИ ДЛЯ ДЕТЕЙ-СИРОТ И ДЕТЕЙ, ОСТАВШИХСЯ БЕЗ ПОПЕЧЕНИЯ РОДИТЕЛЕЙ

Воспитание детей в условиях традиционной модели опеки и попечительства, которой является детский дом, строится без учета адекватных психологических условий, обеспечивающих полноценное развитие детей, и неизбежно включает факторы, тормозящие психическое развитие.

Обеднение среды приводит к различным депривациям: уменьшение коммуникаций с окружающими – к социальной; уплощение эмоционального тона при взаимодействии с персоналом – к эмоциональной; жесткая формальная организация среды детского дома – к когнитивной.

Способность к любви и привязанности – фундаментальная характеристика нормального развития, и критерий психического здоровья. Неизбежная нестабильность и многочисленность социального окружения в сиротских учреждениях, отсутствие ключевой фигуры, принимающей на себя заботу о ребенке, сопровождают его на протяжении жизни, не обеспечивая чувство стабильности, надежности и защищенности, создает крайне неблагоприятные условия для формирования привязанности и эмоционального развития ребенка, более того, способствует разрушению естественного стремления ребенка к близости и любви. У таких детей не формируется важнейшее для последующего психического развития чувство базового доверия к миру. Мир переживается ими как непредсказуемый, опасный и ненадежный. Неизбежные утраты, следующие за возникновением привязанности, способствуют выработке защитного механизма бесчувствия, защищающего от душевной боли.

В отечественных исследованиях высказывается идея формирования особого типа личности у ребенка организации для детей-сирот. Исследователи описывают формирование личности с недоразвитием внутренних механизмов активного, инициативного и свободного поведения и указывают на преобладание зависимого, реактивного поведения у воспитанников из организаций для детей-сирот. Недоразвитие механизмов саморегуляции компенсируется формированием различного рода «защитных реакций». Так, вместо творческого мышления развивается шаблонное, вместо становления произвольности поведения – ориентация на внешний контроль, вместо умения самому справиться с трудной ситуацией – тенденция к излишне бурному эмоциональному реагированию, к обиде.

Дефицит адекватного общения приводит к тому, что у ребенка закрепляется негативная, агрессивная позиция по отношению к другим людям. Дети практически не имеют родственной привязанности к собственным братьям и сестрам и в процессе общения оказываются неспособными устанавливать конструктивные, эмоционально адекватные отношения с другими.

Для детей подросткового возраста, согласно А.М. Прихожан и Н.Н. Толстых, характерно особое психологическое образование – детдомовское «мы». Дети без родителей делят мир на «своих» и «чужих», на «мы» и «они». От чужих они обособляются, ведут себя с ними агрессивно, готовы использовать в своих целях. Внутри своей группы дети, живущие в организациях для детей-сирот, также обособлены, они могут проявлять жесткость в обращении со своими сверстниками или с ребенком младшего возраста. Психологическое отчуждение от людей создает внутренние условия, которые в последствии становятся благоприятной почвой для правонарушений.

Эта специфика проявляется в несформированности внутреннего, психического плана действий, собственной мотивации, в преобладании ориентации на внешнюю ситуацию. Качественно иную ситуацию имеет и развитие всех аспектов Я (представления о себе, отношения к себе, образа Я, самооценки). Самооценка – центральное личностное образование, важнейший регулятор общения и деятельности. Очень низкая самооценка, характерная для воспитанников организаций для детей-сирот, – основа личностных отклонений и невротических расстройств. Следствием депривации потребности ребенка в родительской любви является отсутствие у него чувства уверенности в себе, которое, возникнув на ранних стадиях возрастного развития, впоследствии становится устойчивой характеристикой личности воспитанников организаций для детей-сирот.

В условиях организаций для детей-сирот у ребенка идет интенсивное формирование некоторых принципиально других механизмов, позволяющих ему приспособиться к жизни в особых условиях и тем самым как бы заменяющих ему личность. Важнейшим этапом в развитии личности является этап формирования идентичности – системы представлений о себе, о мире, о себе в мире. Этот этап сопровождается оформлением системы ценностей – тех жизненных ориентиров, которые благодаря своей значимости и эмоциональной насыщенности создают основу для нравственных барьеров и ограничений, создают жизненные смыслы и цели. Формирование системы ценностей происходит в процессе эмоционально насыщенного содержательного общения с принимающим и значимым для данного ребенка взрос-

лым. Отсутствие постоянной заботящейся значимой фигуры, безусловного принятия, необходимость постоянно приспосабливаться и заслуживать хорошее отношение приводят к снижению активного отношения к жизни: не формируются собственные ценности, принципы и ориентиры, зато развивается такая устойчивая черта, как конформность, зависимость от других, что делает этих детей легкой добычей криминальных структур.

Всем воспитанникам таких организаций в целом присуща одна характерная черта – нарушение социализации в широком проявлении. Поведение детей характеризуется проявлением раздражительности, вспышками гнева, проявлением агрессии, преувеличенным реагированием на события и взаимоотношения, обидчивостью, провоцированием конфликтов со сверстниками, неумением общаться с ними.

Анализ условий жизни детей и подростков до попадания в организацию для детей-сирот показывает ряд причин определения ребёнка в данную организацию:

- проблемы в развитии детей (не имеющих резко выраженной клиничко-патологической характеристики);
- дети из неблагополучных семей;
- дети, оставшиеся без попечения родителей по разным причинам и в силу разных обстоятельств;
- дети из семей, нуждающихся в социально-психологической поддержке и защите своих прав.

Воздействие неблагоприятных условий жизни детей в неблагополучных семьях приводят к тяжёлым последствиям в их развитии, как в поведении, так и в развитии личности. Пережитые ими психотравмирующие ситуации или события внедряются в их сознание и постоянно вспоминаются детьми. Переживание психологической травмы обесценивает усилия ребёнка в его собственных глазах: зачем хорошо учиться, стараться быть хорошим человеком, ходить в школу, если это не даёт защищённости, если ты никому не нужен. И очень важно, что у ребёнка последует за этим открытием. Если он сможет выйти из мира иллюзий в мир опасный, но реальный, будет преодолевать трудности, стоящие перед ним, поверит в себя и в свои силы, это означает, что он повзрослел, стал на ступеньку выше в своём развитии как личность. Если он не смог преодолеть трудности, стоящие перед ним, не преодолел барьер иллюзий, то в нём укрепится убеждение существования новых иллюзий, и он поверит в них, станет жить в придуманном мире, останется надолго инфантильной личностью.

Поведение, навыки ребёнка в значительной степени будут зависеть от изменения условий жизни социального окружения, поддержки со стороны взрослых, что даст надёжную базу для положительного направления развития ребёнка.

Одним из этапов пребывания ребёнка в организации для детей-сирот, наряду с реабилитацией, воспитанием, подготовкой к будущей самостоятельной жизни является самоопределение воспитанников, в том числе и профессиональное. Самоопределение воспитанников опирается на приобретённые профессиональные навыки. Они учатся работать с тканью, деревом, бумагой, вышивать, слесарничать, столярничать, проявлять себя в различных видах деятельности, в том числе – спорте и т. д., то есть в той области, где они могут проверить свои силы и способности. Для многих воспитанников иногда это единственный способ в дальнейшем получить профессию. Понятно, что многие из воспитанников долгое время не учились в школе, имеют отягощённую наследственность, не проявляют интеллектуальных способностей, не могут получить то образование, которое они хотят иметь. Выбор их профессионального становления во многом ограничен социальными условиями жизни: выходя из организаций для детей-сирот, дети не имеют никого, кто бы им помогал материально в дальнейшем. Такое положение воспитанников затрудняет естественный процесс профессионального самоопределения и способствует переориентации детей на другие профессии, на освоение которых требуется меньше времени, например, профессии швеи, парикмахера, кулинара и т. п. Данный этап охватывает всё время пребывания ребёнка в организации, а виды работы и формы зависят от возраста ребёнка.

## **ПРОФЕССИОНАЛЬНОЕ САМООПРЕДЕЛЕНИЕ КАК УСЛОВИЕ УСПЕШНОЙ СОЦИАЛИЗАЦИИ ВЫПУСКНИКА ОРГАНИЗАЦИИ ДЛЯ ДЕТЕЙ-СИРОТ И ДЕТЕЙ, ОСТАВШИХСЯ БЕЗ ПОПЕЧЕНИЯ РОДИТЕЛЕЙ**

Выпускники, как правило, завершают обучение без четких профессиональных планов. Профессиональный план является мощным регулятором активности человека. При его сформированности, воспитанник начинает видеть перспективу своей жизни, строить свое поведение в соответствии с ней, а не с сиюминутной ситуацией. Очень велико значение зрелого профплана в профилактике отклоняющегося поведения, стимулировании учебно-познавательной активности, личностном развитии, особенно в подростковом возрасте, воспитанников организаций для детей-сирот.

Следовательно, возрастает значимость профессионального самоопределения воспитанников организаций для детей-сирот, актуализируется задача подготовки их умеющих ориентироваться в сложных ситуациях, способных принимать решения, обладающих развитым чувством ответственности за личное самоопределение и самореализацию.

Главная (идеальная) цель социально-педагогического сопровождения выпускников и в частности профессионального самоопределения заключается в постепенном формировании у них внутренней готовности к осознанному и самостоятельному построению, корректировке и реализации перспектив своего развития (профессионального, личностного и жизненного), готовность рассматривать себя развивающимися во времени и самостоятельно находить личностно-значимые смыслы в конкретной профессиональной деятельности.

Воспитанникам необходим качественно иной уровень социально-педагогического сопровождения на этом пути, система профориентации должна обладать рядом специфических черт. На первом месте в руководстве профессиональным самоопределением должна быть личность самого воспитанника.

Это может быть обеспечено предлагаемой в данном пособии системой воспитательных, социально-психологических и обучающих мероприятий, способствующих свободному профессиональному самоопределению выпускников в условиях современного динамичного рынка труда.

Соответственно можно выделить следующие цели:

1. Профориентация обеспечивает готовность к профессиональному самоопределению (на уровне допрофессионального образования). Основными компонентами этой готовности являются:

– ценностно-ориентационная готовность к выбору сферы своей будущей жизнедеятельности (самоопределение в своем индивидуально-личностном предназначении в мире, готовность выбрать предпочитаемую среду своей будущей жизнедеятельности);

– информационная готовность (знание возможных вариантов выбора профессии, условий трудоустройства и сформированность представлений о возможностях личностного роста и построения социально-профессиональной карьеры в связи с выбором той или иной профессии);

– психофизиологическая готовность (сформированность устойчивого интереса к избираемой профессии; сформированность мотивов выбора профессии, связанных со знанием содержания труда; соответствие психических свойств требованиям избираемой профессии; соответствие здоровья требованиям предпочитаемой профессии; волевая активность, стремление к овладению профессией; адекватная самооценка;

– операционная готовность (умение осознанно делать ответственный выбор, а также владение начальными трудовыми навыками в нескольких профессиональных сферах).

2. Профориентация воспитанников призвана обеспечить готовность выпускника организации для детей-сирот к профессиональной переориентации в условиях прогнозируемых изменений рынка труда.

Профессиональное самоопределение рассматривается как важная часть воспитательного процесса. Успешное профессиональное самоопределение детей-сирот и детей, оставшихся без попечения родителей возможно при следующих условиях:

а) сформированность мотивационно-потребностной сферы личности, наличие развитых интересов, склонностей и способностей;

б) достаточный уровень самосознания выпускника;

в) ориентированность выпускника в поле возможностей профессионального выбора в условиях актуального (реального) и потенциального рынка труда и образования.

Реализация мероприятий по психолого-педагогическому сопровождению профессионального самоопределения выпускника осуществляется в три этапа, каждый из которых преследует свои ведущие цели, задачи и определяемые этим формы и методы работы:

**1 этап.** Проблемно-ориентированный анализ профессионального самоопределения.

**2 этап.** Исследовательский (выявление и анализ личностных особенностей, способностей, склонностей и интересов воспитанников).

**3 этап.** Формирующий (формирование и развитие готовности к самостоятельному выбору профессии).

Предлагаемая система мероприятий обеспечивает эффективность профориентационной работы с детьми данной категории и имеет следующие особенности:

1. Построена в соответствии с возрастными особенностями детей, целями каждого этапа профориентационной работы, особенностями мотивации трудовой деятельности.

2. Систематизирована таким образом, что все отдельные блоки связаны между собой как по вертикали (между годами), так и по горизонтали (между темами одного года).

3. Предполагаются различные варианты, которые дают возможность, опираясь на предложенную структуру, применять творческий подход в работе участников профориентационного процесса.

4. В реализации мероприятий участвуют все участники педагогического и воспитательного процесса.

5. Методически обеспечена материалами для грамотной диагностической работы.



## **ФОРМЫ И МЕТОДЫ РАБОТЫ ПО ПСИХОЛОГО-ПЕДАГОГИЧЕСКОМУ СОПРОВОЖДЕНИЮ ПРОФЕССИОНАЛЬНОГО САМООПРЕДЕЛЕНИЯ ВЫПУСКНИКОВ ОРГАНИЗАЦИЙ ДЛЯ ДЕТЕЙ-СИРОТ И ДЕТЕЙ, ОСТАВШИХСЯ БЕЗ ПОПЕЧЕНИЯ РОДИТЕЛЕЙ**

Необходимым условием успешного жизненного и профессионального самоопределения выпускников организаций для детей-сирот является формирование готовности к вхождению в рынок труда, включающее выработку автономной личностной позиции, формирование навыков поведения на рынке труда, владение обширной информацией о современном состоянии и тенденциях развития рынка труда, построение профессиональной карьеры с учетом реального жизненного контекста. Данная работа может быть выполнена только в рамках обоснованного методического подхода и серьезной проработки структурно-функционального и нормативного обеспечения. Особенно актуальным в работе с данной категорией воспитанников является четкое определение взаимосвязей между содержательным и организационными моментами обеспечения квалифицированной помощи.

Профориентационная работа должна проводиться в определенной системе, включать беседы о профессиях и формах получения образования, особенностях каждой профессии, экскурсии с целью знакомства с отдельными видами профессий. Необходимо провести диагностику детей на выявление профессиональных склонностей, выявление способностей и возможностей воспитанников. Самое главное в такой работе – максимально помочь воспитаннику в профессиональном определении.

Предлагаемая система мероприятий по оказанию помощи детям-сиротам в решении вопросов личностного и профессионального самоопределения ориентирована на формирование их активной жизненной позиции. Предполагается четкая организационно-функциональная структура партнерского взаимодействия разных служб и специалистов.

Анализ работы по оказанию психолого-педагогической помощи детям-сиротам в решении проблем жизненного и профессионального самоопределения показал, что выбор профессии воспитанников строится с учетом множества ограничивающих факторов. Опыт консультационной работы, позволяет увидеть, что эти факторы носят разноплановый характер:

- **Факторы экономического характера:** малое квотирование мест обучения для детей-сирот.

- **Факторы медицинского характера:** практически все выпускники организаций для детей-сирот имеют выраженные медицинские противопоказания. Медицинские противопоказания часто имеют системный характер. В связи со слабой общеобразовательной подготовкой, социальной незрелостью многие выпускники ориентируются на получение профессии в образовательных организациях среднего профессионального образования, для поступления в которые идет жесткий отбор абитуриентов по состоянию здоровья. Таким образом, построение профессионально-образовательного плана выпускников происходит с учетом множества медицинских ограничений.

- **Факторы социального характера:** увязывание профессиональных планов выпускника с возможностями, а иногда и с желанием руководства образовательных организаций среднего профессионального образования, поэтому в последний момент профессиональные планы ломаются, и ребенок попадает на обучение не по желаемой специальности. Для многих ребят профплан выстраивается с учетом жизненной ситуации (выбор профессии и учебного заведения под влиянием друзей; близость учебного заведения к родному дому, к родственникам; наличие-отсутствие общежития при учебном заведении, закрепленного жилья). Такой вариант профессионального выбора возможен, но неподкрепляемый интересом ребенка, он становится вынужденным, и вряд ли позволит в дальнейшем закрепиться на рабочем месте.

- **Факторы психологического характера:** у детей, воспитывающихся в организациях для детей-сирот, наблюдается изменение в познавательной, эмоционально-волевой и поведенческих сферах. Все это влечет за собой формирование искаженных представлений ребенка о себе. Отсутствие позитивной родительской среды, в которой закладываются основы формирования гармоничной, физически и психологически здоровой личности ребенка, искажает структуру ролевого взаимодействия между воспитанниками и их педагогами, воспитателями. Общепринятая модель опеки часто оказывается неработающей. Она ограничивает возможности развития самостоятельности, автономности, социальной адаптации у детей-сирот, слабо ориентирует на формирование навыков самопрезентации, умения действовать в конкретной ситуации.

Опыт работы по построению профессионально-образовательного маршрута для детей-сирот, показывает, что у выпускников организаций для детей-сирот наблюдается несоответствие самооценки реаль-

ным возможностям, неадекватность выбора деятельности, ограниченный круг общения, который не позволяет включиться в систему дополнительного социально-ролевого взаимодействия. Все это указывает на необходимость оказания помощи детям-сиротам в процессе становления профессионального и личного самоопределения.

Таким образом, цель работы по психолого-педагогическому сопровождению профессионального самоопределения воспитанников состоит в разработке психолого-педагогической системы для оказания реальной помощи в жизненном и профессиональном самоопределении, столь необходимом при вступлении в самостоятельную жизнь выпускникам.

Система профессионального самоопределения воспитанников включает целеполагание, научно-педагогические, научно-психологические и социологические предпосылки и основания. Они проектируются и реализуются в:

- а) социально-профессиографическом;
- б) психолого-педагогическом;
- в) методическом аспектах.

В ходе работы ставятся следующие задачи:

1. Обеспечить подготовку педагогического состава организаций для детей-сирот по содержанию, формам, методам и технологиям профориентационной работы с воспитанниками.

2. Изучить сферу трудовой и профессиональной мотивации и ведущие жизненные установки воспитанников в динамике по ходу воспитательной работы.

3. Разработать и реализовать поэтапное профессиографическое просвещение в организации для детей-сирот.

4. Организовать компетентную профессиографическую и психологическую консультации.

5. Разработать психолого-педагогическую модель обучения приемам самопознания и адекватной самооценки в процессе профессионального самоопределения в допрофессиональный период в процессе самореализации выпускников.

6. Определить наиболее значимые разделы содержания, формы и методы допрофессиональной подготовки детей при разработке технологии поэтапного профориентационного обучения, используя возможности микросоциума организаций для детей-сирот и макросоциума городской и сельской среды.

7. Обеспечить профессионально компетентные рекомендации каждому воспитаннику в его самоопределении и самореализации.

Составными компонентами подготовки к самостоятельному выбору профессии являются:

- профпросвещение;
- профессиональная и психологическая диагностика;
- профессиональная и психологическая консультация;
- социально-психологическая поддержка (как с воспитанниками, так и с педагогическими работниками);
- обучающие семинары;
- методическое обеспечение.

**Профпросвещение.** Основу профпросвещения составляет система знаний по профессиографии, профессиологии и социологии, т.е. профессиональная информация и профессиональная пропаганда. В организации для детей-сирот воспитанники проходят важнейшие этапы профессионального самоопределения в системе воспитательной работы. С учетом этих этапов строится профессиональная деятельность.

**8–9 классы – период развития профессионального самосознания** – сформированности у детей школьного возраста личностного смысла выбора конкретной профессии, умения соотносить общественные цели выбора сферы деятельности со своими идеалами, представлениями о ценностях с их реальными возможностями. Для этого воспитанники овладевают оптимумом знаний, умений по научным основам выбора профессии (Приложение 2).

Продолжается знакомство с миром профессий, систематизация полученных ранее сведений с точки зрения целей, орудий и условий труда. Последовательно обсуждаются вопросы выбора конкретной профессии и даются общие сведения о системе учебных заведений. На занятиях речь идет о значении правильного выбора, о понятиях «хочу–могу–надо», об ошибках при выборе профессии. Расширяются знания ребят о способностях, типах личности, характера.

**10–11 классы – период уточнения социально-профессионального статуса.** С учащимися этих классов, на основе предшествующих этапов обучения, осуществляется профориентационная деятельность на базе углубленного изучения учебных предметов, к которым у них проявляется устойчивый интерес и способности. Сосредоточивается внимание: на формирование профессионально важных качеств в избранном виде труда; контроле и коррекции профессиональных планов; способах оценки результатов достижений в избранной деятельности, самоподготовке к ней и саморазвитие. Целенаправленно осуществляется социально-профессиональная адаптация.

Работа по профпросвещению в это период должна определяться задачей – расширить круг знаний детей школьного возраста о профессиях, которыми они могут овладеть после 11-го класса. На первое место встает информация о предприятиях района, города, профессиональных образовательных организациях. При проведении работы можно использовать схемы распределения профессий разного типа в системе учебных заведений с учетом возможностей для поступления в них одиннадцатиклассников. Обсуждается значение основного и запасного вариантов профессионального плана, причем запасной вариант должен строиться не по принципу «переждать» год для поступления в будущем году, а как ступень к достижению первоначально поставленной цели.

При изучении характеристики профессий включается профессиографическая характеристика специалиста, профпропаганда, подбор для воспитанника наиболее значимых сфер труда. Практически это подкрепляется играми, практикумами, обучающими тренингами, ролевой практикой.

Детям старшего школьного возраста рассказывают о социально-демографических проблемах выбора профессии; об особенностях личности, значимых для различных профессий; об условиях и путях формирования индивидуального стиля деятельности при овладении профессией на более высоком уровне.

**Профессиональная и психологическая диагностика.** Профдиагностика – это организация процесса самопознания и всестороннего изучения личности воспитанников.

Важными задачами управления выбором профессии воспитанников:

- 1) выявление и развитие способностей,
- 2) формирование общественно ценных мотивов выбора профессии;
- 3) оказание помощи в выборе пути продолжения образования, профиля профессиональной подготовки в 8–9 классах и профессии в 10–11 классах. Решение этих задач предусматривает формирование у воспитанников не только соответствующих знаний, но и определенных умений.

Необходимо научить воспитанников определять свою пригодность (психофизиологическую и социально-психологическую) на обучение и работу по сложным и ответственным профессиям, избираемым ими. Для этого важно вооружить ребят знаниями о некоторых психофизиологических свойствах (особенностях нервной системы, темпераменте, эмоциональной тревожности и др.) и социально-психо-

логических особенностях личности человека (интересы, склонности, самооценка и др.), научить их пользоваться доступными методиками при выявлении этих свойств и особенностей, а так же использовать эти данные в профессиональном самоопределении. Правильно использовать данные о физиологических и психологических особенностях личности в целях профессионального самоопределения непросто. Здесь требуется объединение усилий воспитанника, педагога, врача, психолога.

Изучение личности воспитанника проводится с применением разнообразных методов: наблюдение, беседа, анализ деятельности, обобщение независимых характеристик, анкетирование, а также различных конкретных адаптированных и специальных методик.

**Консультирование психологическое и профессиональное.** Учитывая предварительные итоги диагностики, по содержанию консультация может быть справочной, психолого-педагогической и врачебной. Консультация проводится, как правило, в три этапа – подготовительный, основной и заключительный. Цель ее – дать обоснованные ответы на интересующие воспитанников вопросы по поводу их профессионального самоопределения.

На консультирование в организации для детей-сирот возлагаются следующие задачи:

1. Возможность более полно изучить личностные особенности, интересы, склонности, способности воспитанника.
2. Сопоставить уровень психологической и практической готовности школьника с требованиями намечаемого профиля труда.
3. Дать квалифицированный совет, как готовить себя к выбору профессии, указать воспитаннику пути компенсации недостающих элементов способностей, необходимых для успешного овладения профессией.
4. Стимулировать самовоспитание у ребенка наблюдением за его успехами, динамикой развития интересов, склонностей и способностей, своевременно корректировать процесс воспитания оказанием помощи в достижении поставленной цели.

**Социально-психологическая поддержка.** Психологический тренинг как метод активного социально-психологической поддержки и обучения в настоящее время представляет собой один из наиболее востребованных и динамично развивающихся видов психологической работы.

Социально-психологический тренинг – это активное обучение посредством приобретения жизненного опыта, моделируемого в групповом взаимодействии людей. Особенно актуально такое обучение

именно в подростковом возрасте, когда потребность в общении обострена, а жизненного опыта недостаточно, зато ярко выражена потребность к его приобретению.

При проведении тренинга ставятся следующие задачи:

1. Изучение психологических закономерностей, механизмов и способов межличностного взаимодействия для создания основы эффективного и гармоничного общения с людьми.

2. Содействие процессу личностного развития, реализации творческого потенциала, достижению оптимального уровня жизнедеятельности и ощущения счастья и успеха.

3. Развитие самосознания и самоисследования участников для коррекции или предупреждения эмоциональных нарушений на основе внутриличностных и поведенческих изменений.

4. Исследование психологических проблем участников группы и оказание помощи в их решении.

5. Улучшение субъективного самочувствия и укрепление психического здоровья.

Для воспитанников старшего школьного возраста рекомендованы тренинги по следующей тематике: тренинг по самопрезентации; коммуникативный тренинг; тренинг самопознания; тренинг личностного роста; тренинг по саморегуляции (для подростков, для классных руководителей и воспитателей).

**Обучение и методическое обеспечение.** Для того чтобы воспитанники могли самоопределиться с выбором профессии, им необходимо: осознать свои интересы, склонности к видам труда, соотнести запросы и предпочтения со своими возможностями; соответствовать профессиографическому описанию выбираемого профиля профессии и специальности; свободно ориентироваться на рынке труда. Такую реальную помощь подросткам могут оказать классные руководители и педагоги-воспитатели, получившие содержательную методическую подготовку по профессиографии, профессиологии, методике профориентационной работы. Поэтому координируется работа классных руководителей, воспитателей и других сотрудников сразу по нескольким направлениям:

– Обучение: проведение семинаров, семинаров-тренингов по повышению психологической компетентности (в программу входят вопросы по эффективному деловому общению и взаимодействию; поведению в конфликтных ситуациях, ситуациях принятия и высказывания критики; профилактика профессионального выгорания; вопросы жизненного и профессионального самоопределения учащихся);

– Методическое сопровождение: в рекомендациях представлена форма психолого-педагогической характеристики учащегося; подборка информационно-методических материалов для работы с выпускниками организаций для детей-сирот; предлагаются методические консультации по вопросам, представляющим затруднения для данной категории специалистов.

Более подробно формы и методы работы (с учетом возрастных особенностей воспитанников) представлены в перечне мероприятий социально-педагогического сопровождения выпускников школ-интернатов (табл.1).

Таблица 1

### Перечень мероприятий

Виды работы	Формы и методы
<b>Работа с воспитанниками старшего школьного возраста</b>	
1. Диагностика: - личностные особенности - интеллектуальные особенности и способности - профессиональная направленность	диагностические методики: 1. Кеттел (подростковый) 2. Амтхауэр; Равен; Гилфорд 3. Опросник типа мышления 4. ДДО; Голланд проведение занятий по развитию временной перспективы и способности к целеполаганию (Приложение №3)
2. Развивающая формирование способности к самопознанию; формирование умения планировать свою профессиональную карьеру	тренинговые занятия, направленные на подготовку подростков к социально-психологической самостоятельности (Приложение № 3); организация и проведение профпроб; выполнение творческих профориентационных проектов «Моя профессия», проведение конкурсов этих проектов; профориентационное занятие «Уроки выбора профессии». (Приложение № 4);
3. Информационно-просветительская: анализ рынка труда и профессий; информация по учебным заведениям	экскурсии на предприятия города и области; участие в Днях открытых дверей в профессиональных учебных заведениях; классные часы на темы: «Изменения, происходящие в обществе и в мире профессионального труда» (Приложение № 5), «Профессиональная карьера», «Капитан своей жизни», «Помощь в подготовке к экзаменам», проведение индивидуальных профориентационных и медицинских консультаций.



## РАЗРАБОТКА ПРОГРАММЫ СОПРОВОЖДЕНИЯ ВЫПУСКНИКА ОРГАНИЗАЦИЙ ДЛЯ ДЕТЕЙ-СИРОТ И ДЕТЕЙ, ОСТАВШИХСЯ БЕЗ ПОПЕЧЕНИЯ РОДИТЕЛЕЙ

Одной из серьёзных проблем переходного этапа развития общества является проблема детей-сирот и детей, оставшихся без попечения родителей, требующая разработки и внедрения, новых социально-педагогических технологий, позволяющих совершенствовать процесс их социальной адаптации для обеспечения равных возможностей с другими группами населения.

Социально-педагогическое сопровождение – это специально организованный процесс адаптации сирот к самостоятельной жизни и дальнейшая поддержка устойчивых отношений к себе, обществу и миру в целом.

Этимологически понятие сопровождение близко таким понятиям, как содействие, совместное передвижение, помощь одного человека другому в преодолении трудностей. Многие исследователи отмечают, что сопровождение «предусматривает поддержку естественно развивающихся реакций, процессов и состояний личности». Более того, успешно организованное социально-педагогическое сопровождение открывает перспективы личностного роста, помогает человеку войти в ту «зону развития», которая ему пока еще не доступна.

Наиболее эффективным способом управления процессом социально-педагогического сопровождения выпускников организаций для детей-сирот является программный подход. Этот подход предполагает четкое определение целей, формирование и осуществление программы действий, направленных на достижение этих целей.

Программа социально-педагогического сопровождения выпускников организаций для детей-сирот в период их постинтернатной адаптации – важнейший стратегический документ образовательной организации, системно отражающий качественные изменения в ее деятельности, обеспечивающие успешную социализацию выпускникам.

Логику проектирования программы можно выстроить следующим образом:

- Что меняем?
- Для чего?
- Что в связи с этим будем делать?
- Как будем делать?
- Что для этого нужно?
- Что ожидаем получить?

Программа социально-педагогического сопровождения выпускников в период их постинтернатной адаптации должна иметь четкую структуру:

**1. Паспорт программы.**

- Наименование программы
- Основания для разработки программы
- Цель и задачи программы
- Целевые индикаторы и показатели программы
- Сроки реализации программы
- Ожидаемые конечные результаты программы и показатели ее эффективности
- Контроль реализации программы.

**2. Раздел 1. Характеристика проблемы, на решение которой направлена программа.**

- Проблемно ориентированный анализ состояния процесса постинтернатной адаптации выпускников.

**3. Раздел 2. Цель и основные задачи программы.**

**4. Раздел 3. Основные направления и мероприятия реализации программы.**

**5. Раздел 4. Ресурсное обеспечение программы.**

**6. Раздел 5. Мониторинг реализации программы.**

**7. Приложения.**

**Общие правила разработки образовательных программ, реализуемых в целях обеспечения успешной социализации выпускников организаций для детей-сирот и их индивидуального сопровождения**

1. Программы разрабатываются образовательной организацией самостоятельно или на основе переработки ими примерных программ.

2. Разрабатываемые программы должны быть рассчитаны на определенный период индивидуального сопровождения воспитанника.

3. В определении содержания программ образовательная организация руководствуется педагогической целесообразностью и ориентируется на запросы, потребности и проблемы воспитанников.

**4. Программа содержит:**

- пояснительную записку, отражающую информацию о назначении программы, целях и задачах реализации ее содержания, ее структуре, объеме часов, отпущенных на занятия, этапы реализации программы, соотнесенные с периодом индивидуального сопровождения, характеристику основных результатов, на достижение которых

направлена программа, характеризуются формы реализации содержания программы;

- тематический план программы с указанием часов, отведенных на их реализацию;

- содержательное описание разделов тематического плана программы;

- описание мониторинга результативности и эффективности реализации содержания программы.

5. В программе прописывается содержание занятий по предпрофессиональной подготовке.

6. Программа реализуется во внеурочное время (как элективный курс или факультатив), а также в сетевой форме. В случае сетевого формата реализации программы в пояснительной записке необходимо указать какая часть содержания реализуется через сетевое взаимодействие, какие учреждения и образовательные организации составляют сеть. В приложении 1 представлен макет программы предпрофессиональной подготовки и подготовки детей-сирот к поступлению в образовательные организации среднего профессионального и высшего образования.

### **Общая структура программы**

1. Титульный лист.

2. Содержание

3. Пояснительная записка

4. Тематический план.

5. Содержание программы.

6. Условия реализации программы.

7. Контроль и оценка результатов освоения программы.

## ПРИЛОЖЕНИЯ

### *Приложение 1*

#### **Модель программы предпрофессиональной подготовки и подготовки детей-сирот к поступлению в образовательные организации среднего профессионального и высшего образования**

Наименование учредителя организации  
Наименование организации в соответствии с Уставом

Гриф утверждения

Программа предпрофессиональной подготовки и подготовки детей-сирот к поступлению в образовательные организации среднего профессионального и высшего образования  
«Наименование программы»

Сведения о разработчиках программы:

Место, год издания

## СОДЕРЖАНИЕ

Пояснительная записка  
Тематический план  
Содержание программы  
Мониторинг реализации программы  
Информационное обеспечение

### ПОЯСНИТЕЛЬНАЯ ЗАПИСКА

Обоснование актуальности данной программы.

Цель и задачи программы, специфика и значение для решения определенных задач подготовки воспитанника организации для детей-сирот

Сроки реализации программы

Характеристика ожидаемых результатов.

Педагогические технологии, средства обучения, используемые для достижения требуемых результатов.

Предпочтительные формы текущего и итогового контроля результатов реализации программы.

### ТЕМАТИЧЕСКИЙ ПЛАН

№ п/п	Наименование разделов	Кол-во часов	Форма занятия, форма активности воспитанников
1.	Раздел 1. Наименование	xxx	xxxx
	.....		
	Итого	XXX	

### СОДЕРЖАНИЕ ПРОГРАММЫ

#### Раздел 1. Наименование

Тема 1. Наименование

Краткое содержание темы.

Методические рекомендации по реализации содержания темы.

Тема 2. Наименование

Краткое содержание темы.

Методические рекомендации по реализации содержания темы.

И т.д.

### УСЛОВИЯ РЕАЛИЗАЦИИ ПРОГРАММЫ

Кадровое обеспечение реализации программы: \_\_\_\_\_

Требования к материально-техническому обеспечению реализации программы:

Требования к информационному обеспечению

- Основная литература
- Дополнительная литература
- Интернет-ресурсы

## **КОНТРОЛЬ И ОЦЕНКА РЕЗУЛЬТАТОВ ОСВОЕНИЯ ПРОГРАММЫ**

### **Показатели оценки результатов**

<b>Результат освоения программы</b>	<b>Показатели</b>	<b>Формы и методы контроля</b>

### **Оценочный материал**

Представляются оценочные средства, используемые для диагностики результатов освоения программы (например методики диагностики, тесты, ситуации, темы проектов и др.).

Описание процедуры оценивания и оценочных шкал.

## Приложение 2

### Модель программы сопровождения выпускника организации для детей-сирот и детей, оставшихся без попечения родителей

Наименование учредителя организации

Наименование организации в соответствии с Уставом

#### Паспорт программы

Полное наименование программы	
Основания для разработки программы	
Цель программы	
Основные задачи	
Этапы реализации программы	
Целевые программы и проекты	
Ожидаемые конечные результаты, важнейшие целевые показатели программы	
Фамилия, имя, отчество, должность, телефон руководителя программы	
Сайт ОУ в Интернете	

#### Раздел 1. Характеристика проблемы, на решение которой направлена программа.

Проблемно ориентированный анализ состояния процесса постинтернатной адаптации выпускников в трех аспекта:

– анализ результатов: какие результаты социализации не удовлетворяют, что необходимо и возможно изменить (например, к концу

срока реализации программы). Разница желаемых и имеющихся результатов является основанием постановки проблем результатов;

– анализ деятельности по обеспечению социализации: выявление тех недостатков содержания и организации процесса социализации в образовательной организации, из-за которых возникли проблемы результатов;

– анализ условий: выявление тех недостатков условий (кадровых, материально-технических, научно-методических, нормативно-правовых и др.) из-за которых возникли проблемы социализации детей-сирот.

Результаты проблемного анализа:

1. Объективная оценка состояния и результативности процесса социализации выпускников.

2. Выявление сильных и слабых сторон организации для детей-сирот, обеспечивающих успешность социализации.

3. Выявление недостатков и проблем педагогического обеспечения социализации воспитанников.

Далее, осуществляется ранжирование выделенных проблем по значимости. Можно оформить в таблице:

№ п/п	Формулировка проблемы	Оценка степени важности для организации (0–5)	Оценка распространенности в организации (0–5)	Оценка решаемости проблемы силами организации (0–5)

## **Раздел 2. Цель и основные задачи программы.**

В данном разделе описывается модель социализации детей-сирот и детей, оставшихся без попечения родителей, обучающихся в организациях для детей-сирот.

Постановка цели зависит от исходных положений и одновременно является одним из концептуальных тезисов программы.

Требования к формулировке цели:

– *реальность целей;*

– *конкретность целей;*



- измеримость;
- согласованность целей на всех уровнях воспитательной системы.

### **Раздел 3. Основные направления и мероприятия реализации программы.**

#### **Направление 1. Социально-педагогическая диагностика.**

*Цель направления:*

*Ожидаемые результаты направления:*

*Содержание деятельности:*

#### **Направление 2. Социально-педагогическое консультирование.**

*Цель направления:*

*Ожидаемые результаты направления:*

*Содержание деятельности:*

#### **Направление 3. Социально-профилактическая работа.**

*Цель направления:*

*Ожидаемые результаты направления:*

*Содержание деятельности:*

#### **Направление 4. Социальное воспитание.**

*Цель направления:*

*Ожидаемые результаты направления:*

*Содержание деятельности:*

#### **Направление 5. Защита прав и интересов выпускников.**

*Цель направления:*

*Ожидаемые результаты направления:*

*Содержание деятельности:*

### **Раздел 4. Ресурсное обеспечение программы.**

Описание имеющихся и необходимых ресурсов:

- Материально-технических
- Кадровых
- Финансовых (расчет объемов средств на реализацию Программы; определение источников финансирования; этапы расходования средств)
- И др.

### **Раздел 5. Мониторинг реализации программы.**

Описываются критерии и показатели оценки результатов реализации программы, методики диагностики результатов.

### **Приложения.**

В данном разделе размещаются проекты, программы, детализирующие деятельность организации по отдельным направлениям об-

шей программы: программы предпрофессиональной подготовки и подготовки детей-сирот к поступлению в образовательные организации среднего профессионального и высшего образования; карта индивидуального сопровождения выпускника организации для детей-сирот и др.

**Из опыта организации постинтернатного сопровождения детей-сирот и детей, оставшихся без попечения родителей**

**Программа постинтернатного сопровождения выпускников организации для детей-сирот и детей, оставшихся без попечения родителей**

**Масютина Олеся Сергеевна,**

*директор КГБОУ «Детский дом №20», с.п. Село Хурба,  
Комсомольский р-н, Хабаровский край*

*Режим доступа:*

*<http://festival.1september.ru/authors/102-426-287>*

**Пояснительная записка**

Начало взрослой самостоятельной жизни – непростое время для любого молодого человека. Неопытность порождает ошибки, которые могут сказываться на всей последующей жизни. В это время очень важно иметь близкого человека, к которому можно обратиться в трудном случае, который поддержит и подскажет правильный выход. Детям-сиротам и выпускникам детских домов приходится выходить во взрослую жизнь раньше, чем ребенку из семьи. Наибольшее количество детей выпускается из детских домов в возрасте 15–16 лет. Их жизненный опыт очень мал, часто полностью отсутствуют навыки, необходимые для самостоятельной жизни: дети не умеют обустроить свой быт, распоряжаться деньгами, самостоятельно организовать досуг.

Покидая детский дом, эти молодые люди, по сути, совсем ещё дети, оказываются неготовыми к жизни и у них начинаются проблемы:

- ведут иждивенческий образ жизни;
- страдают от алкогольной зависимости;
- совершают правонарушения, оказываются вовлеченными в преступную деятельность.

Это происходит из-за того, что большинство выпускников учреждений для детей-сирот и детей, оставшихся без попечения родителей, оказываются недостаточно адаптированными к самостоятельной жизни. Поэтому необходимо, хотя бы, первое время (2–3 года) после выхода из детского дома оказывать воспитанникам поддержку в виде постинтернатного сопровождения, которое поможет им успешно адаптироваться в новой социальной среде, выстроить конструктивную стратегию самостоятельной жизни, создать новые и крепкие социальные контакты, как с близким окружением, так и с государственными структурами.

Программа рассчитана на 3 года, на весь адаптационный период выпускников детского дома.

Программа постинтернатной адаптации выпускников детского дома строится на основе пяти разделов:

- Социально-педагогическая диагностика (определение социального статуса выпускника)
- Социально-педагогическое консультирование
- Социально-профилактическая работа
- Социальное воспитание
- Защита прав и интересов выпускников

Программа предусматривает использование фронтальной, групповой и индивидуальной форм работы с воспитанниками.

**Целью программы** является организация индивидуального сопровождения и поддержки выпускников детского дома для успешной социализации и интеграции в общество.

**Задачи программы:**

- Содействовать адаптации выпускника детского дома к условиям жизни и обучения в образовательных учреждениях начального профессионального образования и средне-профессионального образования.
- Влиять на развитие профессионально важных качеств выпускника детского дома.
- Создавать условия для успешной социализации выпускника детского дома после окончания им учебного заведения.

**Методологические основы программы**

– личностно-деятельностный подход к организации образовательного процесса, обеспечивающий развитие возможностей личности в деятельности (Л.С. Выготский, А.Н. Леонтьев, М.М. Поташник, С.Л. Рубинштейн, В.В. Сериков и др.);

– концептуальные идеи средового подхода к построению образовательного процесса в образовательном учреждении, объясняющие социализацию личности через ту среду, которая ее окружает (В.А. Караковский, Л.И. Новикова, Н.Л. Селиванова, Ю.С. Мануйлов, М.В. Шакурова и др.).

**Теоретическую основу** программы составили:

– гуманистические идеи воспитания и образования, обуславливающие понимание человека как уникальной, отрывной системы, способной к изменению и развитию в процессе взаимодействия (Ш.А. Амонашвили, А.С. Макаренко, И.П. Волков, И.П. Ильин и др.);

– теоретические положения в области развития и воспитания детей-сирот в учреждениях интернатного типа (М.И. Лисина, В.С. Мухина, А.М. Прихожан, Н.Н. Толстых, Т.И. Шульга и др.);

– теоретические положения возрастной психологии о новообразованиях подросткового и юношеского возрастов (Л.И. Божович, Л.С. Выготский, И.С. Кон и др.), в том числе у детей-сирот (Е.В. Некрасова, И.П. Крохин, Т.И. Юферева и др.);

– положения об активном влиянии социальной среды на развитие личности (А.В. Мудрик, А.Я. Олиференко, С.А. Расчетина, М.В. Фирсов и др.);

– концептуальные положения, раскрывающие сущность и специфику социально-педагогической деятельности (Л.А. Беляева, Ю.В. Василькова, М.А. Галагузова, Ф.А. Мустаева, В.А. Никитин, А.Я. Олиференко, Л.К. Сидорова и др.);

– исследования социальной адаптации воспитанников и выпускников детских домов (Л.М. Загребельная, О.Ю. Итальянкина, К.Р. Мелконян, Г.В. Семья, И.И. Шевченко, Л.М. Шипицына и др.).

#### **Принципы, на основе которых реализуется программа**

1. Принцип гуманизма
2. Принцип демократизации отношений
3. Принцип индивидуального личностного подхода
4. Принцип природосообразности
5. Принцип творчества и свободы
6. Принцип свободы и выбора
7. Принцип деятельности
8. Принцип культуросообразности
9. Принцип комплексности и целостности
10. Принцип научности.
11. Принцип систематичности и последовательности
12. Принцип мультидисциплинарности

#### **Социально-педагогические технологии, лежащие в основе реализации Программы:**

1. Технология гуманно-личностного подхода – Ш.А. Амонашвили
2. Технология педагогической поддержки – О.С. Газман
3. Социально-педагогические технологии работы с выпускниками детских домов и школ-интернатов – Н.В. Владимирова, Х. Спаньярд
4. Технология индивидуального сопровождения выпускников детских домов – В.А. Григорьева, М.Ю. Кузьмичева.

#### **Методы работы, используемые в программе:**

– теоретические методы: анализ научной литературы, анализ документации (учебно-воспитательных планов, личных дел воспитанни-

ков), моделирование процесса социально-педагогической деятельности, классификация педагогических фактов и их обобщение;

– методы сбора и обработки информации (наблюдение, беседа, анкетирование, психологическое тестирование, анализ продуктов деятельности, методы графической обработки данных);

– практические методы: социально-психологическое консультирование, сопровождение, методы социально-психологической помощи (тренинг деловая игра, доверительный диалог, ролевое проигрывание);

– метод социологического исследования по адаптации выпускников;

– методы воспитания: (методы формирования сознания, организации и стимулирования деятельности);

#### **Техники работы, используемые в программе:**

- самораскрытия;
- убеждения;
- установления логических взаимосвязей;
- разрешения проблем выбора и проблемных ситуаций;
- выявления социального «Я»;
- обучения поиску информации.

#### **Программа состоит из 5 разделов**

#### **РАЗДЕЛ 1. Социально-педагогическая диагностика (определение социального статуса выпускника)**

**Цель:** определение плана первичной адаптации в новых условиях.

#### **Содержание деятельности:**

• диагностика у выпускника потребностей в дальнейшем уходе и попечении, возникших в связи с нарушением его социализации;

• диагностика социальной ситуации (наличие условий, способствующих адаптации, образования, работы, возможности проведения досуга и пр., необходимых для адаптации в новых условиях самостоятельного проживания);

• изучение уровня развития социального поведения (отклонения от социальных норм и правил);

• диагностика отклонений в социальном поведении и причин, их вызывающих;

• изучение особенностей социальной адаптации воспитанников для определения, требующих развития и специального формирования социально необходимых навыков, в том числе навыков межличностного взаимодействия;

• диагностика развитости «социальной сети» выпускника.

## **Программа психолого-педагогического мониторинга процессов адаптации и интеграции выпускников детского дома**

**Цель:** осуществление мониторинга процессов постинтернатной адаптации и интеграции выпускников детского дома.

### **Задачи:**

#### Практические:

1. Изучить степень готовности выпускников к самостоятельной жизни
2. Выявить актуальные потребности выпускников, возникшие в связи с изменением социальной ситуации развития
3. Оценить социальную ситуацию развития выпускников
4. Определить динамику уровня социально-психологической адаптации выпускников

#### Аналитические:

1. Оценить качество выполнения индивидуального плана сопровождения
2. Создать базу статистических материалов, характеризующих постинтернатную жизнь выпускников

### **Принципы осуществления мониторинга:**

1. Принцип диагностико-прогностической направленности;
2. Принцип личностной целесообразности;
3. Принцип информационной интегративности;
4. Принцип социально-нормативной обусловленности;
5. Принцип научности;
6. Принцип целостности и преемственности.

### **Предполагаемый результат:**

1. Получение диагностического материала, необходимого для реализации технологии «Индивидуального плана сопровождения выпускников».
2. Составление «Индивидуальных планов сопровождения выпускников» на каждого воспитанника – учащегося 9 класса.
3. Получение данных о проблемах и нарушениях адаптации выпускников, возможность их оперативного использования.
4. Накопление статистической базы данных, характеризующих постинтернатную жизнь выпускников.

Индикаторы	Показатели	Уровни проявления	Диагностический инструментарий	Сроки проведения диагностики	Ответственный
<b>I. Процесс социализации</b>					
1. Успешность социализации	1.1. Готовность выпускников к самостоятельной жизни	Высокий; Выше среднего; Средний; Ниже среднего; Низкий	Индивидуальная карта аттестации готовности выпускника к самостоятельной жизни	1 раз в год (март)	Воспитатель детского дома
	1.2. Сформированность профессионального самоопределения выпускников	Высокий; Средний; Низкий	Опрос «Наличие плана дальнейшего обучения, трудовой деятельности выпускников в основном и альтернативном вариантах»	1 раз в год (май)	Социальный педагог детского дома, ПУ
	1.3. Сформированность жизненного самоопределения выпускников	Высокий; Средний; Низкий	Метод неоконченных предложений «Наличие и реализация жизненных целей»	1 раз в год (май)	Социальный педагог ПУ, педагог-психолог детского дома
2. Характеристика социальной среды разлития	2.1. Социально-бытовые условия проживания	Оптимальный; Достаточный; Низкий	Анализ условий жизни выпускников	1 раз в год (май)	Социальный педагог детского дома, ПУ
	2.2. Трудовая занятость	Оптимальный; Достаточный; Низкий	Статистический и качественный анализ	1 раз в год (сентябрь)	Социальный педагог ПУ



1	2	3	4	5	6
	2.3. Занятость выпускников в системе дополнительного образования	Оптимальный; Достаточный; Низкий	Статистический анализ	1 раз в год (май)	Мастер ПУ
3. Динамика актуальных потребностей выпускников	3.1 Потребности в области образования 3.2 Потребности в саморазвитии, самореализации	Оценка показателя «динамики – стабильности»	Диагностическое упражнение «Моя Вселенная» (А. Пряжников)	1 раз в год (сентябрь) 1 раз в год (сентябрь)	Социальный педагог детского дома, ПУ, педагог-психолог детского дома
<b>II. Достижения выпускников</b>					
1. Достижения в личностном развитии	1.1 Общая социализированность 1.2 Сформированность Я-концепции	Высокий; Средний; Низкий Оптимальный; Достаточный; Низкий	Методика «Изучение уровня социализированности личности учащихся» М. Рожкова (Шкала «Социализированность») Символические задания на выявление социального «Я» (Б.Лонг, Р.Зиллер, Р.Хендерсон)	2 раза в год (сентябрь, май) 2 раза в год (сентябрь, май)	Педагог-психолог детского дома Педагог-психолог детского дома, воспитатель
	1.3 Социальная успешность выпускников	Социально успешный; Маргинальный; Социально неуспешный	Беседа	1 раз в год – все выпускники (октябрь)	Социальный педагог детского дома, ПУ

1	2	3	4	5	6
	1.4 Количественные показатели распространения среди выпускников девиантных форм поведения	Высокий; Средний; Низкий	Анкетирование	1 раз в год (май)	Мастер ПУ
2. Достижения в учёбе	2.1 Соответствие образовательных достижений выпускников уровню требований базисного учебного плана.	Выше стандарта; Соответствует стандарту; Ниже стандарта.	Анализ успеваемости	1 раз в год (май)	Зам. директора по учебной работе ПУ
3. Достижения в области дополнительного образования	3.1 Результаты участия выпускников в курсах различных уровней	Высокий; Средний; Низкий	Статистический и качественный анализ	1 раз в год (декабрь)	Мастер ПУ

## **РАЗДЕЛ 2. Социально-педагогическое консультирование**

**Цель:** оказание помощи выпускникам в проблемах, связанных с нарушением социализации.

Индивидуальное консультирование – оказание помощи в затруднительных ситуациях, работа по планированию и организации жизнедеятельности, по развитию необходимых знаний, умений, навыков, связанных с интеграцией в общество.

### **Содержание деятельности:**

- оказание помощи в затруднительных ситуациях;
- совместно с выпускником составление индивидуальных планов развития, в том числе развития необходимых навыков;
- работа над реконструкцией или созданием поддерживающего социального окружения, «социальной сети» (составление индивидуального плана реконструкции «социальной сети»);
- составление совместно с выпускником плана коррекции его отклонений в социальном поведении;
- оказание помощи в профессиональном определении, трудоустройстве.

## **РАЗДЕЛ 3. Социально-профилактическая работа**

**Цель:** предупреждение возможных нарушений в социальной адаптации выпускников и создание условий для полноценного личностного развития.

### **Содержание деятельности:**

- консультации с другими специалистами по вопросам создания условий, благоприятно влияющих на развитие способности выпускника к адаптации;
- работа совместно с выпускником и его окружением (с привлечением других специалистов) над созданием новой «социальной сети», если таковая отсутствует;
- оптимизация взаимодействия выпускников с окружением;
- социально-правовое просвещение выпускников;
- профилактика возникновения вредных привычек (алкоголизм, наркомания и т.д.);
- профилактика межличностных конфликтов.

### **Служба постинтернатного сопровождения выпускников организаций для детей-сирот и детей, оставшихся без попечения родителей**

Служба сопровождения – объединение специалистов разного профиля, осуществляющих процесс сопровождения. Специалисты сопровождения: директор организации для детей-сирот и детей, оставшихся без попечения родителей, зам. директора по УВР, педагог-пси-

холог, социальный педагог, медицинский работник, куратор-наставник. Участниками сопровождения являются: воспитанники, родственники воспитанников.

Служба постинтернатного сопровождения (СПС) является структурным подразделением организации для детей-сирот и детей, оставшихся без попечения родителей, и обеспечивает эффективное психолого-педагогическое и медико-социальное сопровождение развития ребенка во время его проживания в детском доме, постинтернатном периоде и после его выпуска в самостоятельную жизнь.

В своей деятельности служба СПС руководствуется международной конвенцией о правах ребенка, законодательством Российской Федерации, законом «Об образовании», нормативными документами, уставом детского дома положениями, должностными инструкциями.

### **Содержание работы службы постинтернатного сопровождения**

**Цель:** создание условий для успешного развития личности воспитанника организации для детей-сирот и детей, оставшихся без попечения родителей и успешной интеграции его в социум.

#### **Задачи:**

- организация наиболее плодотворного взаимодействия представителей разных специальностей с целью оказания эффективной помощи и поддержки выпускников;
- обеспечение защиты прав и интересов воспитанника;
- диагностика и мониторинг процессов адаптации и интеграции выпускников детского дома;
- выявление групп детей, требующих внимания специалистов, и проведение с ним профилактической и коррекционно-развивающей работы;
- проведение профориентационной работы, направленной на повышение уровня готовности к самостоятельной жизни;
- изучение особенностей социально-психологической адаптации выпускника детского дома;

Основная стратегия в деятельности службы сопровождения – стратегия интеграции, т.е. обеспечение доступа к социальным правам и гражданским свободам и минимизация барьеров на пути их реализации.

### **Принципы**

1. Работа на стороне ребенка, приоритет интересов сопровождаемого.
2. Рекомендательный характер. Ответственность за решение в поле проблем остается за ребенком, педагогами, близким окружением.

ем, т.к. ведущей идеей сопровождения является необходимость развития самостоятельности ребенка в решении актуальных для его развития проблем.

3. Работа по запросу.

4. Непрерывность сопровождения с момента поступления в детский дом до выпуска самостоятельную жизнь (до 23 лет).

5. Конфиденциальность.

6. Мультидисциплинарность – согласованность работы команды специалистов, проповедующих единые ценности, включенных в единую организационную модель и владеющих единой системой методов

7. Разделение ответственности, т.е. специалист сопровождения не дублирует функции воспитателя, а сопровождает его.

8. Сетевое взаимодействие (органы образования, опеки, здравоохранения и правоохранные и пр.)

#### **Направления работы службы постинтернатного сопровождения:**

1. Разрешение трудных жизненных ситуаций, социально-бытовых проблем по месту жительства, учебы, работы, службы в армии и др.;

2. Содействие в получении образования и профессиональном самоопределении;

3. Помощь в трудоустройстве и бытовой адаптации;

4. Организация коллективной деятельности и совместного досуга с целью создания поддерживающей микросреды;

5. Создание условий для интеллектуального развития выпускников;

6. Оказание помощи в приспособлении к новым условиям социальной среды;

7. Помощь в реализации потребностей, интересов и стремлений;

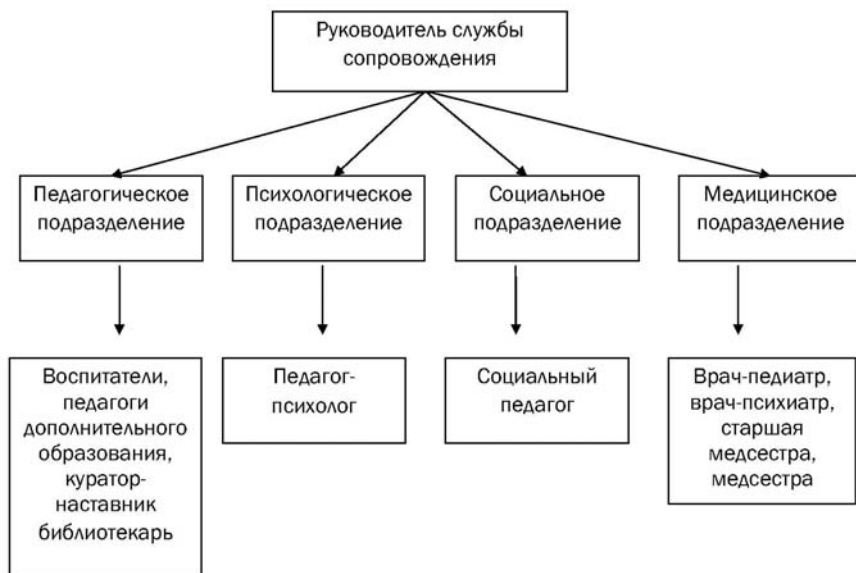
8. Социально-психологическое консультирование;

9. Изучение физического здоровья: медицинская пригодность и общее состояние здоровья;

10. Разработка и реализация индивидуального плана сопровождения выпускника организации для детей-сирот и детей, оставшихся без попечения родителей.

11. Разработка адресных программ сопровождения проблемных детей.

## Организационная структура службы сопровождения организации для детей-сирот и детей, оставшихся без попечения родителей



Служба СПС включает в себя 4 подразделения: психологическое, социальное, медицинское и педагогическое.

В состав команды включаются только специалисты, постоянно работающие с ребенком на определенном промежутке время; оптимальное количество – не более 5 человек. Состав специалистов меняется с учетом изменяющихся потребностей ребенка и ситуации. При этом, один и тот же специалист на одном этапе работы может быть членом команды, на другом этапе являться привлекаемым специалистом.

### Формы взаимодействия внутри службы:

1. Планерка (не реже одного раза в месяц).
2. Совет (координационный, профилактики – по необходимости, но не реже 1 раза четверть).
3. Совместное проведение семинаров, методических объединений, педагогических советов.
4. Проведение комплексных интегрированных занятий, тренингов, консультаций.
5. Методические групповые и индивидуальные консультации СПС.

## **Функциональные обязанности членов службы постинтернатного сопровождения выпускников организации для детей-сирот и детей, оставшихся без попечения родителей**

### **Директор**

- Осуществляет общее руководство реализации программы;
- Координация и контроль за выполнением программы.

### **Заместитель директора по УВР**

- Корректировка составляющих элементов программы;
- Координация действий службы сопровождения;
- Организация взаимодействия участников процесса сопровождения;
- Анализ и обобщение результатов реализации программы.

### **Социальный педагог**

- Обеспечение соблюдения прав детей-сирот и выпускников организации для детей-сирот и детей, оставшихся без попечения родителей (жилищных и иных);
- Защита прав и интересов выпускников; представительство интересов выпускник в правозащитных и административных органах;
- Создание условий для успешной социально-психологической адаптации в социуме;
- Социально-педагогическое консультирование выпускников организации для детей-сирот и детей, оставшихся без попечения родителей;
- Оказание помощи в профессиональном определении, трудоустройстве;
- Социально-правовое просвещение выпускников;
- Оптимизация взаимодействия выпускников с окружением;
- Осуществляет комплекс мероприятий по индивидуальному сопровождению выпускников организации для детей-сирот и детей, оставшихся без попечения родителей.
- Организация юридических консультаций для выпускников и воспитанников организации для детей-сирот и детей, оставшихся без попечения родителей по вопросам улучшения жилищных условий.

### **Педагог-психолог**

- Осуществление психолого-педагогического просвещения воспитанников, обучение их приемами самопознания, саморегуляции, самоуправления и самовоспитания как основополагающими умениями для успешной социализации и самореализации выпускника;
- Содействие повышению уровня самооценки воспитанника, обретению уверенности в себе, осознанию ответственности за свои поступки, обучению навыкам конструктивного общения, творческого

мышления, преодолению кризисных ситуаций, избеганию асоциальных соблазнов.

- Осуществление мониторинга процессов постинтернатной адаптации и интеграции выпускников детского дома в общество;
- Составление и реализация индивидуального плана сопровождения выпускника организации для детей-сирот и детей, оставшихся без попечения родителей.

#### **Куратор-наставник**

- Оказание необходимой помощи и поддержки выпускнику в процессе адаптации его к новым условиям самостоятельного жизнеустройства в стремлении справиться со сложными жизненными ситуациями;
- Коррекция проблем, связанных с межличностными конфликтами;
- Коррекция и развитие социальной компетентности, житейских умений и навыков выпускников организации для детей-сирот и детей, оставшихся без попечения родителей;
- Оказание помощи в профессиональном самоопределении;
- Формирование адаптивных механизмов, позволяющих выпускнику приспособиться к жизни после выхода из организации для детей-сирот и детей, оставшихся без попечения родителей.

#### **Медицинский работник**

- Определение медицинских ограничений профессиональной пригодности выпускников организации для детей-сирот и детей, оставшихся без попечения родителей;
- Организация здорового средового пространства;
- Подготовка к семейной жизни;
- Профилактика вредных привычек;
- Консультации по вопросам медицинского характера.

#### **Алгоритм деятельности по индивидуальному сопровождению**

**1. Этап сбора информации:** первичная диагностика соматического, психического, социального здоровья сопровождаемого. Методы: тестирование, анкетирование воспитателей и педагогов, наблюдение, беседа, анализ учебного труда, сопроводительной документации.

**2. Этап анализа полученной информации:** на основе анализа получение информации определяется сколько детей нуждаются в неотложной помощи, каким детям необходима психолого-педагогическая поддержка, кому необходима социальная помощь и т.д.

**3. Этап совместной выработки рекомендаций** для ребенка, воспитателя, педагога, специалистов; составление плана комплексной помощи для каждого проблемного воспитанника.



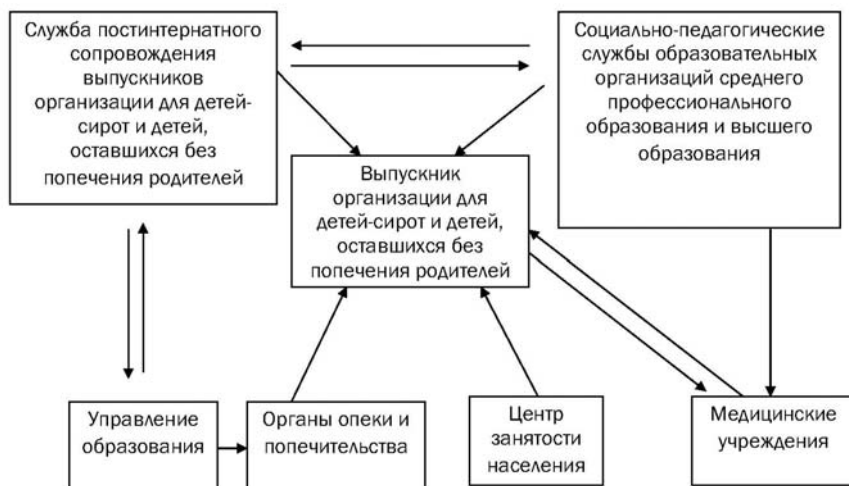
**4. Этап консультирования** всех участников сопровождения о путях и способа решения проблемы ребенка.

**5. Этап решения проблемы**, т.е. выполнение рекомендаций каждым участником сопровождения.

**6. Этап анализа выполняемых рекомендаций** всеми участниками (Что удалось? Что не получилось? Почему?).

**7. Этап дальнейшего анализа развития ребенка** (Что мы делаем дальше?).

### Система комплексного сопровождения воспитанников детских домов



Взаимодействие специалистов при сопровождении выпускника происходит на двух основных уровнях: сетевого сотрудничества и мультипрофессионального подхода.

Сетевое сотрудничество – сотрудничество между специалистами организации для детей-сирот и детей, оставшихся без попечения родителей и образовательными организациями среднего профессионального образования и высшего образования. Сетевое сотрудничество – это многостороннее соглашение о том, по каким вопросам в какой форме происходит взаимодействие специалистов: (правовая защита и правовой всеобуч, педагогическая поддержка, социальная помощь, психологическое сопровождение индивидуального развития, обучение навыкам социальной компетентности).

Обязательные условия сетевого взаимодействия:

- Исключение дублирование услуг;

- Четкое распределение сферы деятельности и высокая информированность специалистов.

Мультипрофессиональный подход – взаимодействие специалистов организации для детей-сирот и детей, оставшихся без попечения родителей. У каждого специалиста свои задачи, работающие на достижение общей цели.

Говоря о комплексном сопровождении ребенка, как системе социально-педагогической помощи, мы выделяем следующее:

- Сочетание и взаимопроникновение социального, правового и психолого-педагогического аспектов в данной деятельности;
- Междисциплинарный характер согласованных подходов и командных действий специалистов из различных ведомств и служб;
- Широкий спектр различных видов деятельности, направленных как на решение актуальных проблем развития ребенка, прерывание процесса его дезадаптации, аддиктивного и противоправного поведения, так и на предупреждение возникновения данных явлений;
- Использование индивидуального и дифференцированного подходов в выявлении и решении конкретных проблем его личностного развития и социального становления.

#### ***Ожидаемые результаты:***

- Развитие личности выпускника организации для детей-сирот и детей, оставшихся без попечения родителей в процессе обучения в образовательных организациях среднего профессионального образования и высшего образования;
- Развитие межличностного общения (коммуникативная компетентность);
- Подготовка к самостоятельной жизни (жизненное самоопределение);
- Профессиональная самореализация;
- Активизация гражданской позиции.

#### **РАЗДЕЛ 4. Социальное воспитание**

***Цель:*** специальная профессиональная помощь выпускнику в его социализации.

#### ***Содержание деятельности:***

- работа по коррекции и развитию социальной компетентности, житейских умений и навыков (групповая и индивидуальная формы);
- коррекция различных отклонений в поведении (агрессия, аутоагрессия и т.д.);
- коррекция проблем, связанных с вредными привычками (алкоголизм, наркомания и т.д.);

- коррекция проблем, связанных с межличностными конфликтами;
- работа над реконструкцией и поддержанием «социальной сети».

## **РАЗДЕЛ 5. Защита прав и интересов выпускников**

**Цель:** защита прав и интересов выпускников; представительство интересов выпускника в правозащитных и административных органах.

### **Содержание деятельности:**

- решение вопросов, связанных с наличием документов, необходимых для жизнеустройства;
- помощь в вопросах, связанных с защитой прав и интересов;
- представительство в правозащитных и административных органах;
- оказание помощи в выборе профессии и трудоустройстве;
- оказание помощи в получении жилья и жизнеустройстве.

### **Ожидаемые результаты**

1. Достаточный социальный и личностный потенциал у выпускников для самостоятельной жизни и успешной интеграции в современном обществе;
2. Профессиональная самореализация выпускников организации для детей-сирот и детей, оставшихся без попечения родителей;
3. Создание службы постинтернатного сопровождения выпускников организации для детей-сирот и детей, оставшихся без попечения родителей;
4. Получение данных о проблемах и нарушениях адаптации выпускников, возможность их оперативного использования.
5. Накопление статистической базы данных, характеризующих постинтернатную жизнь выпускников.